

**МІНІСТЕРСТВО ОСВІТИ І НАУКИ УКРАЇНИ**  
**ЛЬВІВСЬКИЙ НАЦІОНАЛЬНИЙ АГРАРНИЙ УНІВЕРСИТЕТ**

**ПРОЄКТ ОСВІТНЬОЇ ПРОГРАМИ**

**РІВЕНЬ ВИЩОЇ ОСВІТИ** ДРУГИЙ (МАГІСТЕРСЬКИЙ) РІВЕНЬ  
(назва рівня вищої освіти)

**СТУПІНЬ ВИЩОЇ ОСВІТИ** МАГІСТР  
(назва ступеня вищої освіти)

**ГАЛУЗЬ ЗНАНЬ** 07 “УПРАВЛІННЯ ТА АДМІНІСТРУВАННЯ”  
(шифр та назва галузі знань)

**СПЕЦІАЛЬНІСТЬ** 073 “МЕНЕДЖМЕНТ”  
(код та найменування спеціальності)

**КВАЛІФІКАЦІЯ** МАГІСТР З МЕНЕДЖМЕНТУ

**ДУБЛЯНИ 2021 р.**

## ПЕРЕДМОВА

Освітня програма (далі - ОП) розроблена на підставі Стандарту вищої освіти за другим (магістерським) рівнем в галузі знань 07 «Управління та адміністрування» спеціальності 073 «Менеджмент». Стандарт затверджено і введено в дію наказом Міністерства освіти і науки України від 10.07.2019 № 959.

ОП містить обсяг кредитів ЄКТС, необхідний для здобуття відповідного ступеня вищої освіти; перелік компетентностей випускника; нормативний зміст підготовки здобувачів вищої освіти, сформульований у термінах результатів навчання; форми атестації здобувачів вищої освіти; вимоги до наявності системи внутрішнього забезпечення якості вищої освіти.

### **Розроблено робочою групою у складі:**

*Яців Ігор Богданович*, доктор економічних наук, проректор з наукової роботи Львівського національного аграрного університету, гарант програми.

*Дубневич Юрій Володимирович*, кандидат економічних наук, проректор з навчально-виховної роботи Львівського національного аграрного університету

*Ковалів Володимир Мирославович*, кандидат економічних наук, декан економічного факультету Львівського національного аграрного університету.

*Войнич Лілія Йосипівна*, кандидат економічних наук, в. о. завідувача кафедри менеджменту ім. проф. Є. Храпливого Львівського національного аграрного університету.

*Синюк Оксана Василівна*, кандидат економічних наук, заступник декана економічного факультету Львівського національного аграрного університету.

### **До розроблення освітньої програми залучено зовнішніх стейкхолдерів:**

*Дунець Любов Михайлівна*, перший заступник голови Жовківської РДА.

### **Рецензії-відгуки зовнішніх стейкхолдерів:**

*Дунець Любов Михайлівна*, перший заступник голови Жовківської РДА.  
*Шопська Юлія Константинівна*, директор департаменту АПР Львівської ОДА.

*Кузяк Наталія Олегівна*, директор департаменту соціального захисту населення Львівської ОДА.

*Богуш Ганна Андріївна*, керівник апарату Жовківської РДА.

*Заверуха Михайло Юрійович*, директор ТОВ «Лемберг Солар».

*Олійник Андрій Миколайович*, кандидат економічних наук, головний спеціаліст стратегічного планування, підприємництва та організаційної роботи департаменту АПР Львівської ОДА.

## 1. Профіль освітньої програми зі спеціальності 073 «Менеджмент»

<b>1 - Загальна інформація</b>	
<b>Повна назва вищого навчального закладу та структурного підрозділу</b>	Львівський національний аграрний університет Економічний факультет Кафедра менеджменту ім. проф. Є.В. Храпливого
<b>Ступінь вищої освіти та назва кваліфікації мовою оригіналу</b>	ОС Магістр 073 “Менеджмент” Магістр з менеджменту
<b>Офіційна назва освітньої програми</b>	Освітня програма другого (магістерського) рівня вищої освіти за спеціальністю 073 “Менеджмент”
<b>Тип диплому та обсяг освітньої програми</b>	Диплом магістра, одиничний, 90 кредитів ЄКТС, термін навчання 1 рік 4 місяці
<b>Наявність акредитації</b>	Сертифікат про акредитацію серія УД 14009035, наказ МОН України № 242 від 25.02.2019 р. Термін дії до 01.07.2024 р.
<b>Цикл/рівень</b>	НРК України - 8 рівень; FQ-EHEA – другий цикл; EQF –LLL – 7 рівень.
<b>Передумови</b>	Умови вступу визначаються «Правилами прийому до Львівського національного аграрного університету», затвердженими Вченою радою. Наявність базової вищої освіти. Підготовка фахівців з менеджменту проводиться за стаціонарною та заочною формами навчання.
<b>Мова викладання</b>	Українська
<b>Термін дії освітньої програми</b>	Термін дії освітньої програми «Менеджмент» до 31 грудня 2022 року.
<b>Інтернет-адреса постійного розміщення опису освітньої програми</b>	<a href="http://lnau.edu.ua">http://lnau.edu.ua</a>
<b>2 – Мета освітньої програми</b>	
Метою освітньої програми є підготовки магістрів з менеджменту, здатних здійснювати професійну діяльність на основі засвоєння базових управлінських понять та принципів, виконувати дослідження та аналіз процесів формування та ефективного функціонування системи менеджменту та процесів, що її забезпечують, з метою прийняття ефективних управлінських рішень.	
<b>3 – Характеристика освітньої програми</b>	
<b>Предметна область (галузь спеціальність, спеціалізація)</b>	07 «Управління та адміністрування» 073 «Менеджмент».
<b>Орієнтація освітньої програми</b>	Освітня програма для магістра.
<b>Основний фокус освітньої програми та спеціалізації</b>	Акцент на здобутті навичок та знань з менеджменту, який передбачає визначену зайнятість і можливість подальшої освіти та кар’єрного зростання. Спеціальна підготовка в галузі 07 «Управління та адміністрування», спеціальності 073 «Менеджмент». Об’єкт вивчення: управління організаціями та їх підрозділами. Цілі навчання: підготовка фахівців, здатних ідентифікувати та розв’язувати складні задачі і проблеми у сфері менеджменту або у процесі навчання, що передбачають проведення досліджень та/або здійснення інновацій та характеризуються невизначеністю умов і вимог.

	<p>Теоретичний зміст предметної області:</p> <ul style="list-style-type: none"> <li>- парадигми, закони, закономірності,</li> <li>- принципи, історичні передумови розвитку менеджменту;</li> <li>- концепції системного, ситуаційного, адаптивного, антисипативного, антикризового, інноваційного, проектного менеджменту тощо;</li> <li>- функції, методи, технології та управлінські рішення у менеджменті</li> </ul> <p>Методи, методики та технології:</p> <ul style="list-style-type: none"> <li>- загальнонаукові та специфічні методи дослідження (розрахунково-аналітичні, економіко-статистичні, економіко-математичні, експертного оцінювання, фактологічні, соціологічні, документальні, балансові тощо);</li> <li>- методи реалізації функцій менеджменту (методи маркетингових досліджень; методи економічної діагностики; методи прогнозування і планування; методи проектування організаційних структур управління; методи мотивування; методи контролювання; методи оцінювання соціальної, організаційної та економічної ефективності в менеджменті тощо).</li> <li>- методи менеджменту (адміністративні, економічні, соціально-психологічні, технологічні);</li> <li>- технології обґрунтування управлінських рішень (економічний аналіз, імітаційне моделювання, дерево рішень тощо).</li> </ul> <p>Інструментарій та обладнання: сучасне інформаційно-комунікаційне обладнання, інформаційні системи та програмні продукти, що застосовуються в менеджменті.</p> <p>Ключові слова: менеджмент, наука, управління, адміністрування, організація, управлінські рішення, персонал, інвестиційний менеджмент, управління бізнесом, функції, стратегії, навчання і розвиток персоналу, планування, організація.</p>
<b>Особливості програми</b>	<p>В циклі професійної та практичної підготовки передбачено дисципліни, вивчення яких дозволить оволодіти теоретичними знаннями та практичними навичками щодо функціонування та розвитку ефективної системи менеджменту.</p> <p>Програма реалізує підвищення рівня управління та підготовку сучасних менеджерів: підприємців, готових до ризику, ініціативних, здатних до швидкої адаптації відносно ризиків сучасного бізнес-середовища. Формування менеджерів з новим перспективним способом мислення, здатних не лише застосовувати існуючі методи менеджменту і адміністрування, але й розробляти нові на базі сучасних наукових досягнень.</p>
<b>4 – Придатність випускників до працевлаштування та подальшого навчання</b>	
<b>Придатність до працевлаштування</b>	<p>Випускник придатний до працевлаштування на посади у відповідності до Національного класифікатора професій ДК 003:2010:</p> <ul style="list-style-type: none"> <li>- 1210.1 - керівники підприємств, установ та організацій;</li> <li>- 1238 - керівники проектів та програм;</li> <li>- 14 - менеджери (управителі) підприємств, установ, організацій та їх підрозділів;</li> <li>- 141 - менеджери (управителі) у сільському, мисливському, лісовому, рибному та водному господарствах;</li> </ul>

	- 1452 - менеджери (управителі) в оптовій торгівлі та посередництві у торгівлі; -1475.4 - менеджери (управителі) з питань комерційної діяльності та управління.
<b>Подальше навчання</b>	Магістр з менеджменту, менеджер (управитель) має право продовжити навчання в аспірантурі.
<b>5 – Викладання та оцінювання</b>	
<b>Викладання та навчання</b>	Студенто-центричне навчання. Стиль викладання зорієнтовано на проблемно-орієнтоване навчання. Комбінований підхід до навчання: поєднання традиційних та нетрадиційних методів навчання із використанням тематичних, проблемних, оглядових лекцій, в тому числі за участі фахівців-практиків, проведення презентацій, дискусій, застосування методу кейс-стаді із розв'язанням реальних завдань, вирішення розрахунково-аналітичних та творчих задач, робота в малих групах, самостійна робота студентів, підготовка курсових робіт, виробничі практики (в т.ч. проведення навчального тренінгу), консультації викладачів, підготовка кваліфікаційної роботи магістра.
<b>Оцінювання</b>	Види контролю: поточний, періодичний, підсумковий, самоконтроль. Екзамени, заліки та диференційовані заліки проводяться відповідно до вимог «Положення про екзамени та заліки в Львівському національному аграрному університеті». У ЛНАУ використовується рейтингова форма контролю після закінчення логічно завершеної частини лекційних та практичних занять з певної дисципліни. Її результати враховуються під час виставлення підсумкової оцінки. Оцінювання навчальних досягнень здійснюється за 100-бальною (рейтинговою) шкалою ЕКТС (ECTS), національною 4-х бальною шкалою («відмінно», «добре», «задовільно», «незадовільно») і вербальною («зараховано», «незараховано») системами. Письмові екзамени, здача звітів та захист практичних робіт, рефератів в якості самостійної роботи, проведення дискусій, семінарів та модулів. Державна атестація: захист магістерської роботи.
<b>6 – Програмні компетентності</b>	
<b>Інтегральна компетентність</b>	Здатність розв'язувати складні задачі і проблеми у сфері менеджменту або у процесі навчання, що передбачають проведення досліджень та/або здійснення інновацій за невизначеності умов і вимог.
<b>Загальні компетентності</b>	ЗК1. Здатність проведення досліджень на відповідному рівні; ЗК2. Здатність до спілкуватися з представниками інших професійних груп різного рівня (з експертами з інших галузей знань/видів економічної діяльності); ЗК3. Навички використання інформаційних та комунікаційних технологій; ЗК4. Здатність мотивувати людей та рухатися до спільної мети; ЗК5. Здатність діяти на основі етичних міркувань (мотивів); ЗК6. Здатність генерувати нові ідеї (креативність); ЗК7. Здатність до абстрактного мислення, аналізу та синтезу.
<b>Спеціальні (фахові)</b>	СК1. Здатність обирати та використовувати концепції, методи

<p><b>предметні) компетентності</b></p>	<p>та інструментарій менеджменту, в тому числі у відповідності до визначених цілей та міжнародних стандартів;          СК2. Здатність встановлювати цінності, бачення, місію, цілі та критерії, за якими організація визначає подальші напрями розвитку, розробляти і реалізовувати відповідні стратегії та плани;          СК3. Здатність до саморозвитку, навчання впродовж життя та ефективного самоменеджменту;          СК4. Здатність до ефективного використання та розвитку ресурсів організації;          СК5. Здатність створювати та організовувати ефективні комунікації в процесі управління;          СК6. Здатність формувати лідерські якості та демонструвати їх в процесі управління людьми;          СК7. Здатність розробляти проекти, управляти ними, виявляти ініціативу та підприємливість;          СК8. Здатність використовувати психологічні технології роботи з персоналом.          СК9. Здатність аналізувати й структурувати проблеми організації, приймати ефективні управлінські рішення та забезпечувати їх реалізацію;          СК10. Здатність до управління організацією та її розвитком.</p>
<p><b>7 – Програмні результати навчання</b></p>	
	<ol style="list-style-type: none"> <li>1. Критично осмислювати, вибирати та використовувати необхідний науковий, методичний і аналітичний інструментарій для управління в непередбачуваних умовах;</li> <li>2. Ідентифікувати проблеми в організації та обґрунтовувати методи їх вирішення;</li> <li>3. Проектувати ефективні системи управління організаціями;</li> <li>4. Обґрунтовувати та управляти проектами, генерувати підприємницькі ідеї;</li> <li>5. Планувати діяльність організації в стратегічному та тактичному розрізах;</li> <li>6. Мати навички прийняття, обґрунтування та забезпечення реалізації управлінських рішень в непередбачуваних умовах, враховуючи вимоги чинного законодавства, етичні міркування та соціальну відповідальність;</li> <li>7. Організовувати та здійснювати ефективні комунікації всередині колективу, з представниками різних професійних груп та в міжнародному контексті;</li> <li>8. Застосовувати спеціалізоване програмне забезпечення та інформаційні системи для вирішення задач управління організацією;</li> <li>9. Вміти спілкуватись в професійних і наукових колах державною та іноземною мовами;</li> <li>10. Застосовувати спеціалізоване програмне забезпечення та інформаційні системи для вирішення задач управління організацією;</li> <li>11. Демонструвати лідерські навички та вміння працювати у команді, взаємодіяти з людьми, впливати на їх поведінку для вирішення професійних задач;</li> <li>12. Забезпечувати особистий професійний розвиток та планування власного часу.</li> </ol>

	<p>13. Вміти делегувати повноваження та керівництво організацією (підрозділом);</p> <p>14. Вміти планувати і здійснювати інформаційне, методичне, матеріальне, фінансове та кадрове забезпечення організації (підрозділу).</p>
<b>8 – Ресурсне забезпечення реалізації програми</b>	
<b>Кадрове забезпечення</b>	Якісний склад науково-педагогічних працівників випускової кафедри та структура розподілу навчального навантаження підготовки фахівців зі спеціальності 073 «Менеджмент» відповідають діючим нормативам освітньої діяльності з підготовки здобувачів вищої освіти освітнього ступеня «Магістр», що відповідає державним вимогам до акредитації зазначеної спеціальності.
<b>Матеріально-технічне забезпечення</b>	Матеріально-технічна база для спеціальності 073 «Менеджмент» створена і відповідає державним вимогам до акредитації спеціальності. Матеріально-технічна база структурних підрозділів економічного факультету дозволяє організовувати та проводити заняття з усіх навчальних дисциплін на достатньому рівні. Для проведення лекційних занять використовуються спеціалізовані аудиторії, мультимедійні проектори, комп'ютерні класи, інтерактивні дошки тощо.
<b>Інформаційне та навчально-методичне забезпечення</b>	Навчально-методичне та інформаційне забезпечення спеціальності 073 «Менеджмент» відповідає діючим державним вимогам до акредитації. Офіційний веб-сайт <a href="http://lnau.edu.ua">http://lnau.edu.ua</a> містить інформацію про освітні програми, навчальну, наукову і виховну діяльність, структурні підрозділи, правила прийому, контакти. Всі зареєстровані в університеті користувачі мають необмежений доступ до мережі Інтернет. Матеріали навчально-методичного забезпечення освітньої програми викладені на освітньому порталі «Навчальний відділ». Бібліотечний фонд багатогалузевий, нараховує понад один мільйон примірників вітчизняної та зарубіжної літератури, у т.ч. рідкісних видань, спец. видів науково-технічної літератури і документів, авторефератів дисертацій, дисертацій, журнали та газети. Фонд комплектується матеріалами з сільського та лісового господарства, економіки, техніки та суміжних наук.
<b>9 – Академічна мобільність</b>	
<b>Національна кредитна мобільність</b>	На основі двосторонніх договорів між ЛНАУ та закладами вищої освіти України.
<b>Міжнародна кредитна мобільність</b>	Угода про проведення спільного (паралельного) навчання і видачі дипломів у співпраці з Ставропольська вища школа, м. Кельце, Польща.
<b>Навчання іноземних здобувачів вищої освіти</b>	Можливе на загальних умовах.

## Перелік компонент освітньої програми та їх логічна послідовність

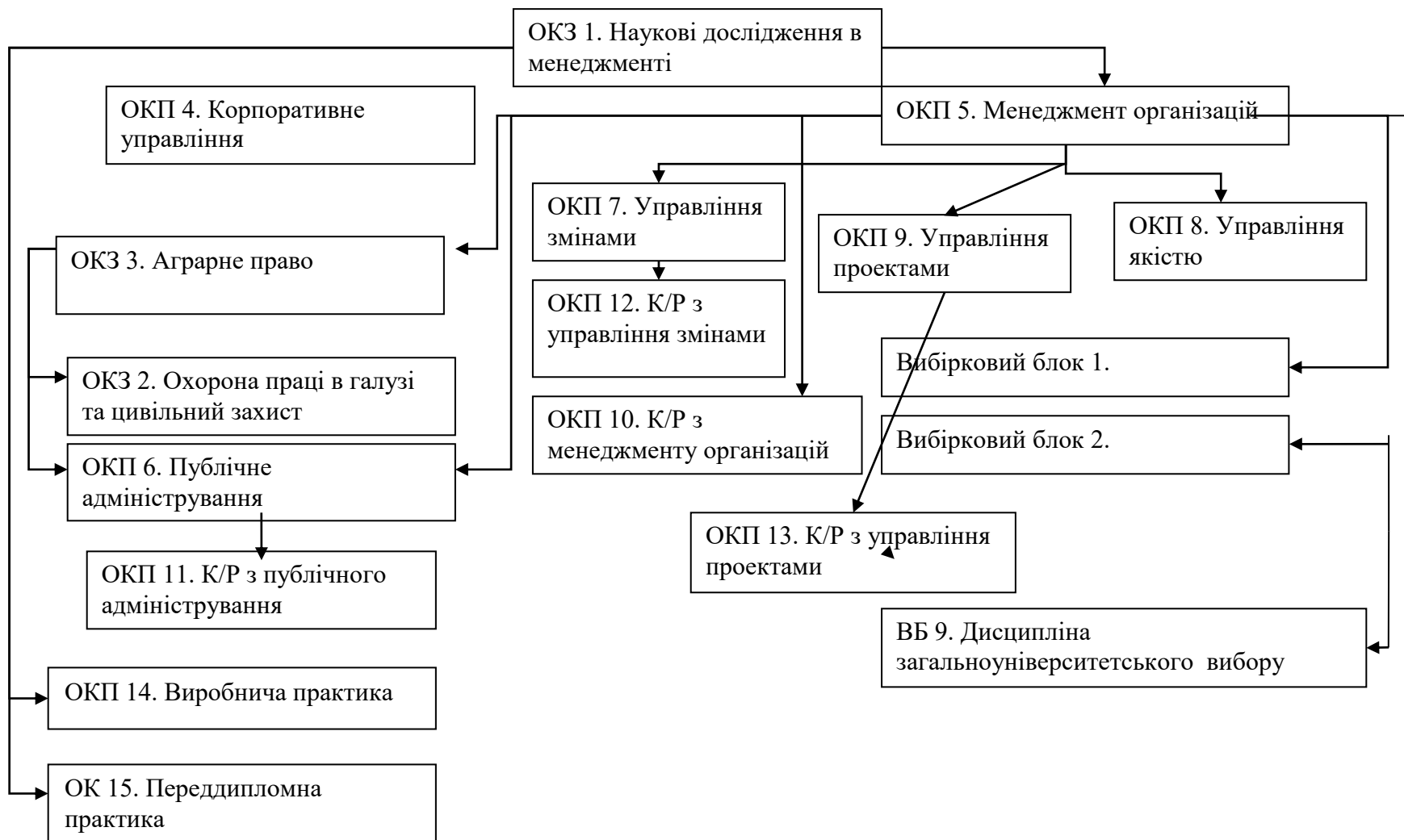
### 2.1. Перелік компонент ОП

Код н/д	Компоненти освітньої програми (навчальні дисципліни, курсові проекти/курскові роботи, практики, кваліфікаційна робота)	Кількість кредитів	Форма підсумкового контролю
1	2	3	4
<b>Обов'язкові компоненти загальної підготовки ОП</b>			
ОКЗ 1.	Наукові дослідження в менеджменті	4	ІСПИТ
ОКЗ 2.	Охорона праці в галузі та цивільний захист	3	ДИФ.ЗАЛІК
ОКЗ 3.	Аграрне право	3	ЗАЛІК
<b>Обов'язкові компоненти професійної підготовки ОП</b>			
ОКП 4.	Корпоративне управління	4	ІСПИТ
ОКП 5.	Менеджмент організацій	4	ІСПИТ
ОКП 6.	Публічне адміністрування	4	ІСПИТ
ОКП 7.	Управління змінами	4	ІСПИТ
ОКП 8.	Управління якістю	3	ДИФ.ЗАЛІК
ОКП 9.	Управління проектами	4	ІСПИТ
ОКП 10.	К/р з менеджменту організацій	1	ЗАХИСТ КУРСОВОЇ РОБОТИ
ОКП 11.	К/р з публічного адміністрування	1	ЗАХИСТ КУРСОВОЇ РОБОТИ
ОКП 12.	К/р з управління змінами	1	ЗАХИСТ КУРСОВОЇ РОБОТИ
ОКП 13.	К/р з управління проектами	1	ЗАХИСТ КУРСОВОЇ РОБОТИ
ОКП 14.	Виробнича практика	3	ЗАХИСТ ЗВІТУ ПРО ПРОХОДЖЕННЯ ПРАКТИКИ
ОКП 15.	Переддипломна практика	8	ЗАХИСТ ЗВІТУ ПРО ПРОХОДЖЕННЯ ПРАКТИКИ
ОКП 16.	Дипломна робота	19	ЗАХИСТ ДИПЛОМНОЇ РОБОТИ
<b>Вибіркові компоненти професійної підготовки ОП</b>			
<i>Вибірковий блок 1. Менеджмент організацій</i>			
ВБ 1.	Стратегічний менеджмент	5	ІСПИТ
ВБ 2.	Бізнес-планування	3	ЗАЛІК
ВБ 3.	Інвестиційний менеджмент	4	ДИФ.ЗАЛІК
ВБ 4.	Антикризовий та ризик-менеджмент	8	ІСПИТ
<i>Вибірковий блок 2. Менеджмент соціальної роботи</i>			
ВБ 5.	Соціальні проекти, моделі та програми	5	ІСПИТ
ВБ 6.	Кадрове забезпечення соціальної роботи	3	ЗАЛІК
ВБ 7.	Психологія ділового спілкування	4	ДИФ.ЗАЛІК
ВБ 8.	Паблік рілейшнз	8	ІСПИТ



1	2	3	4
ВБ 9.	Дисципліна загальноуніверситетського вибору	3	ЗАЛІК
Загальний обсяг <b>обов'язкових компонент:</b>			67
Загальний обсяг <b>вибіркових компонент:</b>			23
<b>ЗАГАЛЬНИЙ ОБСЯГ ОСВІТНЬОЇ ПРОГРАМИ</b>			<b>90</b>

2.2 Структурно-логічна схема ОП



### **3. Форма атестації здобувачів вищої освіти**

Атестація випускників освітньої програми спеціальності 073«Менеджмент» проводиться у формі захисту кваліфікаційної магістерської роботи та завершується видачею документу встановленого зразка про присудження йому ступеня магістра із присвоєнням кваліфікації: Магістр з менеджменту.

Атестація здійснюється відкрито і публічно.

Дипломна магістерська робота є одним із видів індивідуальних робіт студента, оригінальним, завершеним науковим дослідженням у галузі знань «Управління та адміністрування» та містить сукупність результатів, положень, що пропонуються для публічного захисту.

Дипломна магістерська робота виконується відповідно до напрямів наукових і прикладних досліджень та має засвідчити: рівень професійної підготовки випускника; вміння застосовувати здобуті у вищому навчальному закладі знання для розв'язання складних науково-практичних завдань; свідоме засвоєння знань та їх систематизацію; наявність у студента навичок наукової роботи; здатність критично й креативно мислити та вміння аргументувати власну точку зору.

На підставі захисту дипломної роботи комісія вирішує питання про присвоєння її автору кваліфікації і видачу диплома магістра.

#### 4. Матриця відповідності програмних компетентностей компонентам освітньої програми

OK ЗК, ФК	OK 1	OK 2	OK 3	OK 4	OK 5	OK 6	OK 7	OK 8	OK 9	OK 10	OK 11	OK 12	OK 13	OK 14	OK 15	OK 16	ББ 1	ББ 2	ББ 3	ББ 4	ББ 5	ББ 6	ББ 7	ББ 8	ББ 9	
	2	3	4	5	6	7	8	9	10	11	12	13	14	15	16	17	18	19	20	21	22	23	24	25	26	
ЗК1.	+								+				+	+	+	+		+								
ЗК2.		+	+	+		+	+	+			+	+		+						+						+
ЗК3.					+		+	+		+		+		+					+	+						
ЗК4.				+		+			+		+		+		+		+					+	+			+
ЗК5.	+		+	+	+	+		+	+	+	+		+				+	+		+	+		+			
ЗК6.	+			+	+	+	+	+	+	+	+	+	+			+	+	+	+	+				+	+	
ЗК7.	+			+	+	+	+	+	+	+	+	+	+	+	+	+	+	+	+	+						+
СК1.				+	+			+	+	+			+									+		+		
СК2.	+				+	+	+			+	+	+		+	+		+	+	+	+						+
СК3.	+	+			+		+	+	+	+		+	+								+	+	+		+	+
СК4.				+	+	+	+	+	+	+	+	+	+				+	+	+	+		+	+			
СК5.				+	+	+	+	+	+	+	+	+	+				+			+	+	+	+	+	+	
СК6.				+	+	+	+	+	+	+	+	+	+							+	+	+	+	+		
СК7.					+		+	+	+	+		+	+			+		+		+						
СК8.			+		+		+		+	+		+	+								+		+	+	+	
СК9.	+	+		+	+					+										+						
СК10.				+	+		+	+	+	+		+	+				+		+							

